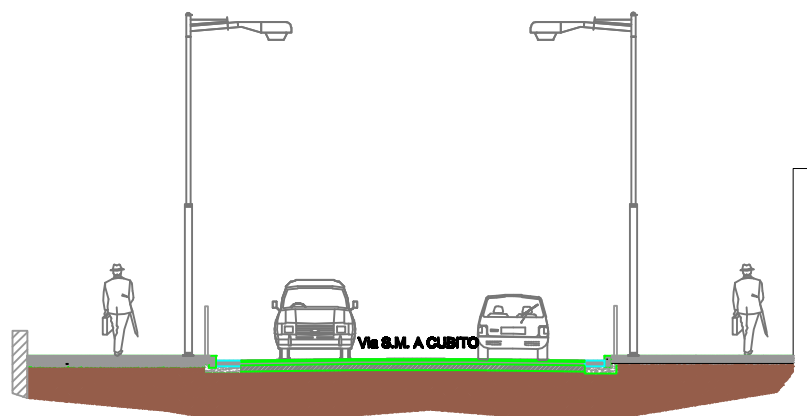




COMUNE DI NAPOLI

**Il Sindaco di Napoli  
Commissario delegato ex O.P.C.M.  
n.3566/07 e s.m.i.  
Area strade e lavori**



## **PROGETTO ESECUTIVO**

**PROGETTO DI MANUTENZIONE STRAORDINARIA E MESSA IN SICUREZZA DI VIA PROVINCIALE SANTA MARIA A CUBITO E VIA EMILIO SCAGLIONE (FINO A VIA LUIGI COMAPAGNONE) E VIA PROVINCIALE MONTAGNA SPACCATA ((DA VIA VICINALE PIETRARSA AL CONFINE COMUNE DI NAPOLI))**

**Titolo elaborato**

**Relazione generale descrittiva**

**Codice**

**ER REL 01**

**Il Soggetto Attuatore**

**on. Luigi Massa**

**Il Responsabile d'Area**

**ing. Francesco Schiattarella**

**Responsabile Unico del Procedimento**

**ing. Gennaro Esposito**

**Progettisti**

**geom. Raffaele Aruta  
arch. Eleonora Giovane di Girasole  
ing. Antonio Guida  
ing. Francesco Rotoli**

**data**

**Settembre 2009**

**revisione**

**0**

*"Manutenzione straordinaria e messa in sicurezza di via Provinciale S.M. a Cubito e via E. Scaglione (fino a via Luigi Compagnone) e via Provinciale Montagna Spaccata (da via Vicinale Pietrarsa al confine Comune di Napoli)"*

*Progetto Esecutivo      Relazione generale descrittiva*

---

## **Relazione Generale Descrittiva**

*Progetto Esecutivo*

## **DESCRIZIONE DELL'INTERVENTO**

Il progetto di manutenzione straordinaria e messa in sicurezza, interessa i due tratti di via Provinciale S.M. a Cubito e via E. Scaglione (fino a via Luigi Compagnone) e via Provinciale Montagna Spaccata (da via Vicinale Pietrarsa al confine Comune di Napoli).

Le strade, caratterizzate da un intenso traffico veicolare, versano in condizioni di rilevante degrado che causa condizioni di pericolo e inquinamento acustico. Compito del progetto è, quindi, di restituire all'asse viario adeguati livelli di sicurezza e prestazionali per la mobilità veicolare e pedonale.

Le strade interessate dall'intervento sono classificate come tipo “E”, secondo quanto definito dalla normativa stradale vigente (D.M. del 05/11/2001).

La velocità massima consentita è pari a 50 km/h.

Le corsie hanno larghezza pari almeno a 3,50 m, essendo interessate anche dalla circolazione dei mezzi pesanti e degli autobus. Lateralmente la carreggiata è limitata da gavete di larghezza pari a 0,50 m.

Per assicurare l'abbattimento delle barriere architettoniche, si prevede la realizzazione lungo i marciapiedi di via provinciale Santa Maria a Cubito opportuni scivoli, per lo più in corrispondenza degli attraversamenti pedonali.

In fase di esecuzione del progetto l'area di cantiere dovrà consentire nelle diverse fasi delle lavorazioni l'ordinario utilizzo di circolazione della strada, la sicurezza dei pedoni tramite idonei percorsi sui marciapiedi, nonché garantire l'accesso pedonale e carrabile agli edifici presenti nel tratto interessato dal cantiere.

## **TRATTO VIA PROVINCIALE S.M. A CUBITO E VIA E. SCAGLIONE (FINO A VIA LUIGI COMPAGNONE)**

### **Stato dei luoghi**

Il progetto di manutenzione straordinaria e messa in sicurezza, interessa Via Santa Maria a Cubito e via Emilio Scaglione fino alla fermata di via Luigi Compagnone, per una lunghezza complessiva di 1700m ca.

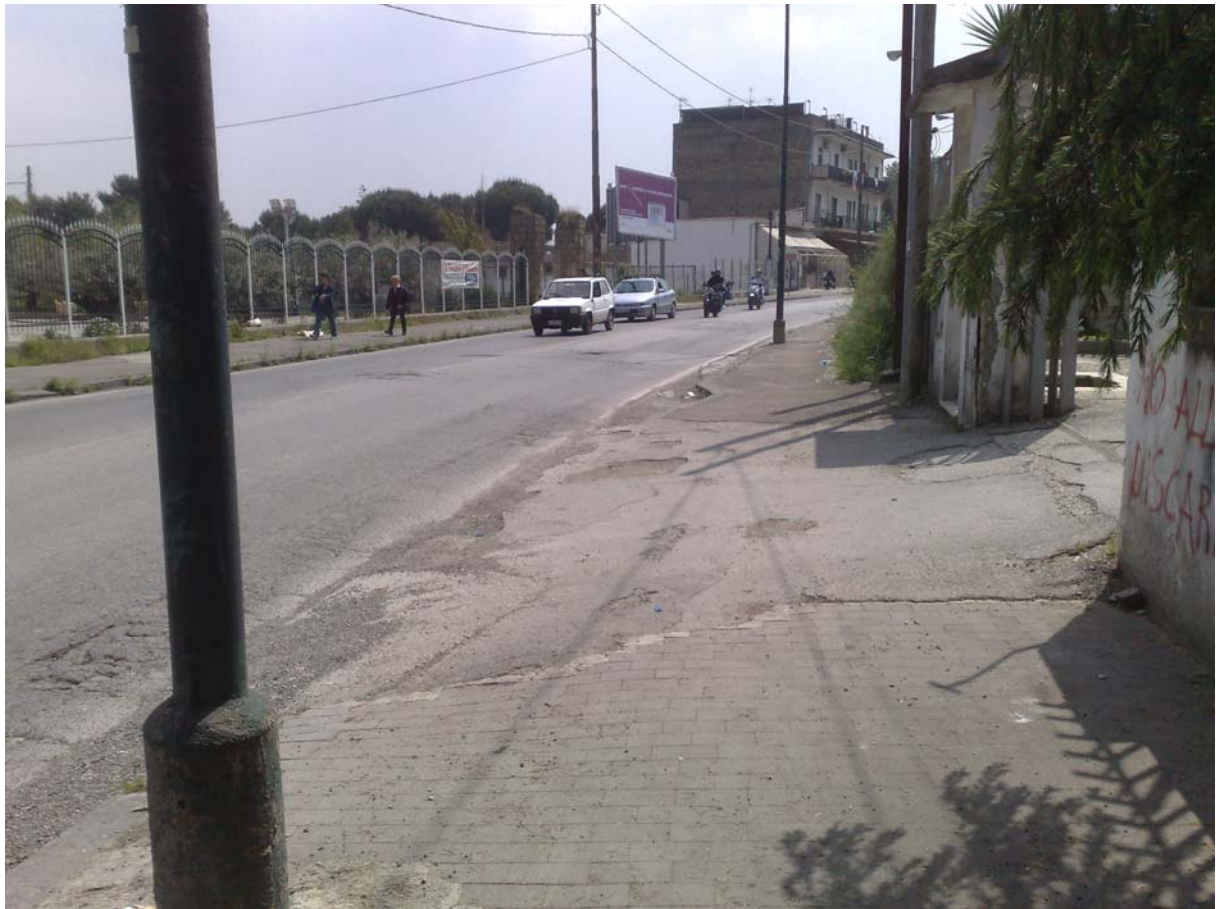
La carreggiata, mediamente di 7,50m, riservata alla circolazione di mezzi pubblici e privati, è costituita da due corsie, una per senso di marcia. I marciapiedi,

*“Manutenzione straordinaria e messa in sicurezza di via Provinciale S.M. a Cubito e via E. Scaglione (fino a via Luigi Compagnone) e via Provinciale Montagna Spaccata (da via Vicinale Pietrarsa al confine Comune di Napoli)”*

**Progetto Esecutivo      Relazione generale descrittiva**

di larghezza variabile, non presentano particolari aspetti decorativi, e sono caratterizzati da una pavimentazione diversificata in mattonelle di asfalto, in conglomerato bituminoso, in mattonelle di calcestruzzo e un breve tratto in cubetti di porfido.

Nell'area di progetto sono presenti diverse attività commerciali ed è consentita, in alcuni tratti, la sosta delle autovetture.



**Via Provinciale Santa Maria a Cubito, tratto capostrada in conglomerato bituminoso e marciapiedi in mattonelle in cls**



**Via Provinciale Santa Maria a Cubito, tratto capostrada e marciapiedi in conglomerato bituminoso**

### **Progetto**

L'intervento si configura come un mero intervento di manutenzione straordinaria e messa in sicurezza, e prevede la riqualificazione della carreggiata stradale e dei marciapiedi, attualmente degradati.

In estrema sintesi è prevista la sostituzione dell'attuale tratto di manto in conglomerato bituminoso, mentre, per quanto riguarda i marciapiedi, è previsto il rifacimento puntuale dei tratti in mattonelle e la sostituzione del conglomerato bituminoso.

### **La sezione stradale**

Il sistema di raccolta delle acque meteoriche è assicurato dalla presenza di griglie in ghisa, ad entrambi i lati della carreggiata, che risultano in parte ostruite. Le griglie e i chiusini in ghisa dei pozzetti risultano in parte non in quota.

---

Lungo tutta la corsia, lateralmente, sono presenti zanelle in pietrarsa, in parte divelte o in cattive condizioni.

Il progetto di manutenzione straordinaria e messa in sicurezza prevede la fresatura della pavimentazione stradale e la sua riconfigurazione (con le opportune pendenze), tramite la realizzazione di un nuovo strato di binder riciclato e un tappetino di usura basaltico, collegati con lo strato di base esistente con uno strato di bitumatura di ancoraggio. Le zanelle in pietrarsa saranno recuperate e quelle danneggiate o mancanti, integrate.

È prevista la rimessa in quota di pozzetti e griglie, nonché la pulizia e l'espurgo di queste ultime.

Saranno opportunamente ripristinate sia la segnaletica verticale, sia quella orizzontale.

### **I marciapiedi**

I marciapiedi sono delimitati da cordoni in pietrarsa.

Per il tratto in mattonelle di asfalto il progetto prevede il disfacimento dello strato di mattonelle e del massetto ed il recupero, con successiva bocciardatura, e integrazione dei cordoni. Sarà realizzato un nuovo massetto in cls e realizzata una nuova pavimentazione sempre in mattonelle di asfalto.

Per il tratto in mattonelle di calcestruzzo, è prevista una riqualificazione puntuale dei tratti degradati.

Per il tratto in conglomerato bituminoso il progetto prevede il disfacimento dello strato di asfalto e del massetto ed il recupero, con successiva bocciardatura, e integrazione dei cordoni. Sarà realizzato un nuovo massetto in cls e uno strato di asfalto colato.

Lungo i marciapiedi sono presenti dissuasori che saranno rimossi e integrati.

Infine, gli interventi previsti confermano l'attuale posizionamento delle fermate degli autobus.

## **TRATTO VIA PROVINCIALE MONTAGNA SPACCATA**

### **Stato dei luoghi**

Il progetto di manutenzione straordinaria, interessa Via Montagna Spaccata per una lunghezza complessiva di 1100m ca, nel tratto tra via Vicinale Pietrarsa al confine Comune di Napoli”.



La carreggiata, mediamente di 6,00m, riservata alla circolazione di mezzi privati, è costituita da due corsie, una per senso di marcia. La strada non presenta marciapiedi, ma solo una doppia fila di zanelle.

Nell'area di progetto non sono presenti diverse attività commerciali ed è minima la presenza di abitazioni.



**Via Provinciale Montagna Spaccata**

*“Manutenzione straordinaria e messa in sicurezza di via Provinciale S.M. a Cubito e via E. Scaglione (fino a via Luigi Compagnone) e via Provinciale Montagna Spaccata (da via Vicinale Pietrarsa al confine Comune di Napoli)”*

**Progetto Esecutivo      Relazione generale descrittiva**



**Via Provinciale Montagna Spaccata**

### **Progetto**

L'intervento si configura come un mero intervento di manutenzione straordinaria e messa in sicurezza, e prevede la riqualificazione della carreggiata stradale attualmente degradata con la sostituzione dell'attuale tratto di manto in conglomerato bituminoso.

### **La sezione stradale**

Lungo tutta la corsia, lateralmente, è presente una doppia fila di zanelle in pietrarsa, in parte divelte o in cattive condizioni e coperte dal conglomerato bituminoso.



Il progetto di manutenzione straordinaria e messa in sicurezza prevede la fresatura della pavimentazione stradale e la sua riconfigurazione (con le opportune pendenze), tramite la realizzazione di un nuovo strato di tappetino di usura basaltico di 3cm. Le zanelle in pietrarsa saranno recuperate e quelle danneggiate o mancanti, integrate.

Saranno opportunamente ripristinate sia la segnaletica verticale, sia quella orizzontale.

## **QUADRO ECONOMICO DELL'INTERVENTO**

Il quadro economico resta così definito:

### **QUADRO ECONOMICO VIA PROVINCIALE SANTA MARIA A CUBITO E VIA EMILIO SCAGLIONE (FINO A VIA LUIGI COMPAGNONE) E VIA PROVINCIALE MONTAGNA SPACCATA (DA VIA VICINALE PIETRARSA AL CONFINE COMUNE DI NAPOLI)**

A – Importo di appalto

1) Per lavori a misura	1156588,87
2) Per oneri di sicurezza a misura	74817,13

**Totale A      1231406,00**

B – Somme a disposizione dell'amministrazione

1) iva al 10% su totale di appalto	123140,60
2) Imprevisti (5% su totale di appalto)	61570,30
3) iva al 10% sugli imprevisti	6157,03
4) 2% su totale di appalto ex D.Lgs 163/06 s.m.i. (incluso 0,5% per oneri progettazione)	24628,12
5) IRAP	1690,95
6) Per spostamenti ed allacciamenti sottoservizi	22504,92
7) Iva al 20% sugli spostamenti ed allacciamenti sottoservizi	4500,98
8) Per Lavori in economia	20000,00
9) Iva al 20% sui lavori in economia	4000,00
10) Per versamento autorità di vigilanza (CIG)	401,10

**Totale B      268594,00**

**Totale A+B (Somme impegnate)      1500000,00**

Si precisa che il calcolo sommario della spesa è stato determinato utilizzando:

- 1.prezzi unitari della tariffa OO.PP. della Regione Campania edizione 2008, con riduzione del 20%;
- 2.elenco prezzi “Manutenzione Stradale” del Comune di Napoli;
- 3.nuovi prezzi determinati con analisi puntuale.