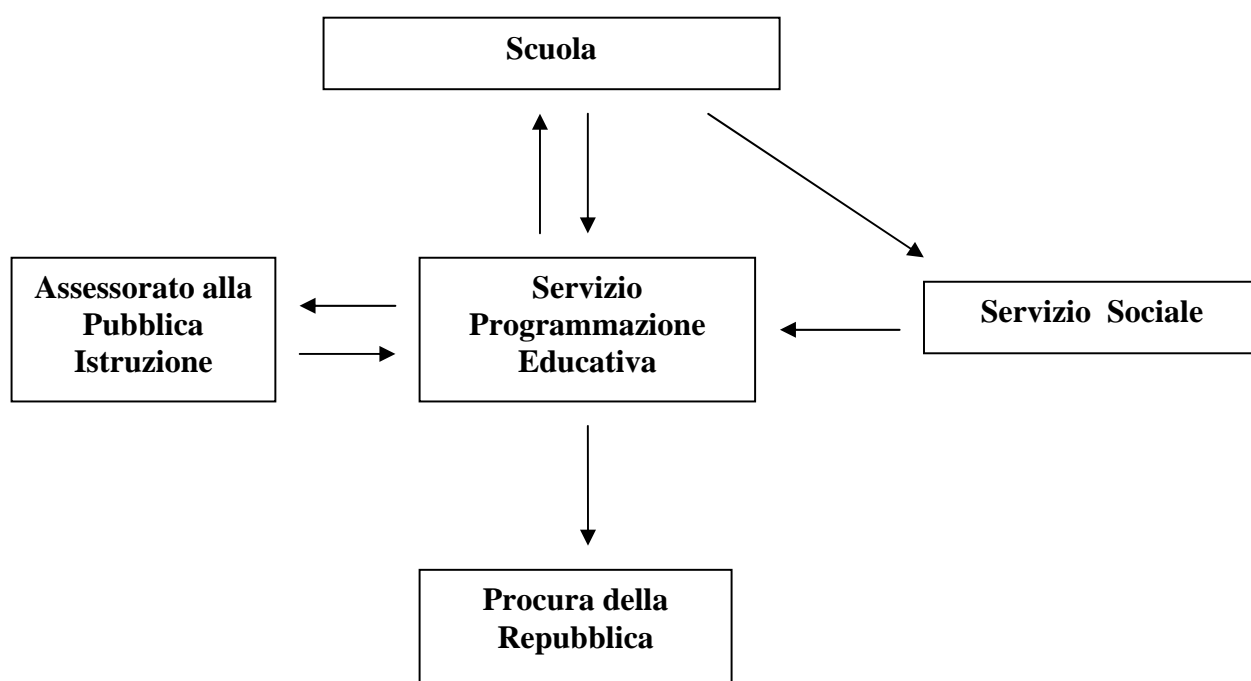




COMUNE DI NAPOLI
X DIREZIONE POLITICHE SOCIALI ED EDUCATIVE
SERVIZIO PROGRAMMAZIONE EDUCATIVA

Relazione Dispersione Scolastica Anno 2007-2008

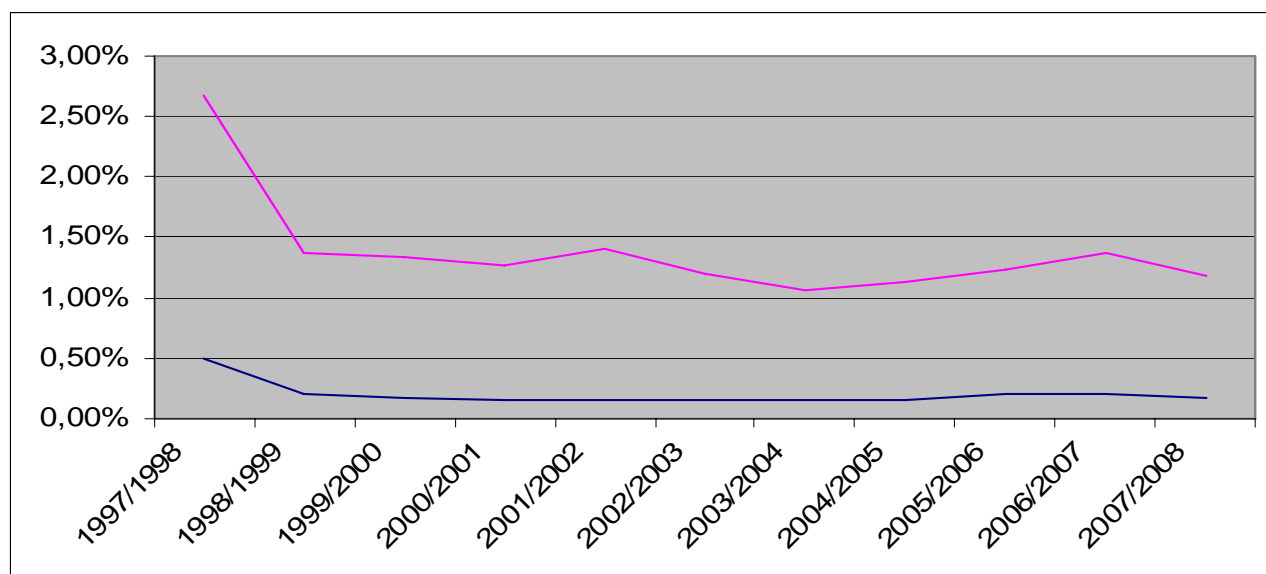
La procedura per la segnalazione-denuncia nei confronti dei genitori degli alunni inadempienti all'obbligo scolastico residenti nel Comune di Napoli prevede la segnalazione da parte della scuola, attraverso il modello ODS/4, del nominativo dell'alunno inadempiente al Servizio Programmazione Educativa e contemporaneamente al Servizio Sociale territorialmente competente rispetto alla residenza dell'alunno. A seguito di tanto i genitori vengono ammoniti a riportare il minore a scuola pena la denuncia alla Autorità Giudiziaria. Il Servizio Sociale, intanto, effettua visita domiciliare a casa dell'alunno inadempiente e invia regolare relazione al Servizio Programmazione Educativa. Nel caso di conferma dello stato di inadempienza da parte della scuola, i genitori dell'alunno inadempiente vengono denunciati all'Autorità Giudiziaria. Di seguito sono rappresentati i rapporti tra le Istituzioni coinvolte nella segnalazione e denuncia per la dispersione scolastica. La normativa di riferimento, il modello ODS/4 e le statistiche sono prelevabili dal sito www.comune.napoli.it>Scuole ed Educazione>Evasione Scolastica.



Il confluire di tutte le segnalazioni degli alunni inadempienti da parte delle scuole ad un unico ufficio, il Servizio Programmazione Educativa, consente una visione d'insieme del fenomeno della dispersione scolastica e permette di formulare statistiche distinte per municipalità. Da questi dati emerge che negli ultimi dieci anni c'è stata una forte riduzione della dispersione scolastica, con dati

stabili fino all'A.S. 2004/05, con un leggero incremento negli anni 2005-2007 e una diminuzione nello scorso anno scolastico.

	97/98	98/99	99/00	00/01	01/02	02/03	03/04	04/05	05/06	06/07	07/08
Primaria	0,49%	0,21%	0,17%	0,16%	0,16%	0,15%	0,16%	0,15%	0,20%	0,20%	0,17%
Second. 1°	2,19%	1,17%	1,16%	1,10%	1,24%	1,05%	0,90%	0,98%	1,03%	1,17%	1,02%



La Dispersione Scolastica nella Scuola Primaria

Dalle scuole primarie, nell'anno scolastico 2007-2008, sono pervenute 353 segnalazioni (13 in più rispetto all'anno precedente, 37 in più rispetto a due anni prima) e a fine anno scolastico dopo i vari controlli, sono risultati inadempienti 77 alunni pari allo 0,17% sul totale degli iscritti.

Le percentuali dell'inadempienza per il 2007-08 sono disponibili anche per le singole Municipalità ed evidenziano, per la scuola primaria, una concentrazione di dispersione nella 8ª Municipalità con 35 alunni inadempienti pari allo 0,69% degli iscritti nelle scuole della Municipalità (tutti concentrati nell'ex circoscrizione di Scampia in cui l'1,49% degli iscritti è inadempiente rispetto all'1,15% dell'anno precedente). Percentualmente seguono la 3ª Municipalità (0,26%) nonché la 1ª e la 4ª Municipalità (0,14%).

Dati Dispersione Scuola Primaria

Circoscrizione	iscritti	segnalati	Inademp.	inadempienti/iscritti
I Municipalità (chiaia-s.ferd.-posillipo)	3.534	23	5	0,14
II Municipalità (avv.-mont.-s.giuseppe-porto - mercato-pendino)	3.823	14	0	0,00
III Municipalità (stella-s. carlo)	4.705	28	12	0,26
IV Municipalità (s.lorenzo-vicar.-poggio.)	4.152	31	6	0,14
V Municipalità (arenella-vomero)	4.739	0	0	0,00
VI Municipalità (barra-ponticelli-s.giov.)	6.373	17	2	0,03
VII Municipalità (miano-second.-s.pietro)	4.661	28	10	0,21
VIII Municipalità (pisc.-marian.-chiai.-scam.)	5.045	176	35	0,69

IX Municipalità (soccavo-pianura)	4.518	24	3	0,07
X Municipalità (bagnoli-fuorigrotta)	4.554	12	4	0,09
NAPOLI	46.113	353	77	0,17

La Dispersione Scolastica nella Scuola Secondaria I° grado

Dalle scuole secondarie di I° grado sono pervenute, durante l'anno scolastico, 900 segnalazioni (32 in meno rispetto all'anno precedente) e a fine anno scolastico, dopo i vari controlli, sono risultati inadempienti 353 alunni pari all'1,02% sul totale degli iscritti. Le percentuali dell'inadempienza per il 2007-08 sono disponibili anche per le singole Municipalità ed evidenziano, per la scuola secondaria una concentrazione di evasione nella IV Municipalità (1,57%), segue la VII Municipalità (1,42%).

Dati Dispersione Scuola Secondaria I° Grado

Circoscrizione	iscritti	segnalati	inadempienti	inadempienti/iscritti
I Municipalità (chiaia-s.ferd.-posillipo)	3.101	64	34	1,10
II Municipalità (avv.-mont.-s.giuseppe-porto - mercato-pendino)	2.760	115	36	1,30
III Municipalità (stella-s. carlo)	3.822	69	29	0,76
IV Municipalità (s.lorenzo-vicar.-poggio)	3.319	77	52	1,57
V Municipalità (arenella-vomero)	4.214	37	15	0,36
VI Municipalità (barra-ponticelli-s.giov.)	3.873	160	43	1,11
VII Municipalità (miano-second.-s.pietro)	3.240	133	46	1,42
VIII Municipalità (pisc-marian-chiaian-scand)	3.252	142	37	1,14
IX Municipalità (soccavo-pianura)	3.453	54	39	1,13
X Municipalità (bagnoli-fuorigrotta)	3.406	49	22	0,65
NAPOLI	34.440	900	353	1,02

Ammonizioni e Denunce

Nell'anno scolastico 2007-2008 sono state effettuate dal Servizio Programmazione Educativa n. 1169 Ammonizioni su 1291 segnalazioni pervenute dalle Scuole.

Cause ammonizioni non fatte

	n.	%
rientrato	47	39%
fuori termine (giugno)	28	23%
trasferito/emigrato	22	18%
fuori comune	14	11%
privatista	5	4%
seguiti servizi sociali	5	4%
ammalato	1	1%
	122	100%

Nello stesso anno sono state effettuate n. 277 denunce alla Procura della Repubblica e contestualmente alla Questura di Napoli su 433 minori risultati inadempienti.

Cause denunce non fatte

	n.	%
sconosciuto all'indirizzo	93	56%

manca notifica ammonizione	47	28%
Segnalato fuori termine	25	15%
indirizzo risultato errato	1	1%
	166	100%

Le Cause della Dispersione Scolastica

La procedura della segnalazione-denuncia per gli alunni inadempienti all'obbligo scolastico prevede che il Servizio Sociale, a seguito di segnalazione delle scuole e di visita domiciliare, invii al Servizio Programmazione Educativa una relazione socio-ambientale. Da tutte le relazioni ricevute dai Servizi Sociali, come per gli scorsi anni, sono stati estrapolati i motivi dell'inadempienza riportati nelle relazioni ed incasellati in nove categorie che rappresentano le più frequenti cause dell'inadempienza scolastica. Alcune categorie riguardano l'alunno (malattia medica, difficoltà d'apprendimento, malattia psicologica, disagio sociale a scuola, scuola non utile per l'alunno), altre riguardano la famiglia (genitori disagiati, trasferito/emigrato, scuola non utile per i genitori, malattia genitori). Di seguito è riportata una legenda delle singole categorie.

Legenda

genitori disagiati	genitori che versano in uno stato di difficoltà socio-economico (es. disoccupati, detenuti, tossicodipendenti, etc.)
Problemi di natura fisica del minore	malattia dell'alunno
difficoltà apprendimento	dislessia (difficoltà nella lettura), problemi di memoria, disturbo dell'attenzione
disagio sociale a scuola	conflitti con i compagni oppure con gli insegnanti
trasferito/emigrato	per trasferito s'intende un cambio di domicilio all'interno del Comune di Napoli, per emigrato s'intende trasferito presso altro Comune
Problemi di natura fisica del genitore	malattia dei genitori certificata dal medico o accertata da Servizi Sociali
Problemi di natura psicologica del minore	disturbi d'ansia (ansia sociale, ansia da separazione, ansia per i luoghi aperti, ansia degli spazi chiusi) o depressione
Rifiuto della scuola (alunno)	L'alunno dichiara che la scuola non è utile e che preferisce ad es. lavorare
Rifiuto della scuola (genitori)	I genitori dichiarano che la scuola non è utile e che preferiscono ad es. far lavorare il figlio

Dai dati relativi *ai soli alunni inadempienti* per i quali è pervenuta relazione dei Centri dei Servizi Sociali, emerge che per il 2007-08 le cause più frequenti di Dispersione Scolastica sono state:

Cause Dispersione Scolastica Anno 2007-2008 (estrapolate dalle relazioni dei Servizi Sociali)

disagio sociale a scuola	65	30%	
genitori disagiati	58	26%	
trasferito/emigrato	34	15%	
Problemi di natura fisica	31	14%	
non riportato	19	9%	
malattia genitori	5	2%	
Problemi di natura psicologica	4	2%	
disturbi di apprendimento	4	2%	
rifiuto della scuola	0	0%	
Tot.	220	100%	

Rispetto allo scorso anno si riscontra un'ulteriore diminuzione delle relazioni pervenute senza una chiara indicazione delle cause della dispersione (il “non riportato”, cioè la percentuale di relazioni pervenute da cui non è possibile estrapolare le cause dell’inadempienza, che è passato dal 22% del 2005-06 all' 11% dello scorso anno al 9% di questo anno). Per il resto si nota un incremento della voce “disagio sociale a scuola” (passato dal 26% al 30%) che indica un conflitto dell’alunno con i compagni (es. “ha paura di essere picchiato”, “il contesto sociale non è adeguato”) o con i professori (es. “ha litigato con i professori”) e che supera la voce “genitori disagiati”.

Comparazione cause dispersione negli anni		
	2006-07	2007-08
disagio sociale a scuola	26%	30%
genitori disagiati	30%	26%
trasferito/emigrato	10%	15%
Problemi di natura fisica	11%	14%
non riportato	11%	9%
malattia genitori	6%	2%
Problemi di natura psicologica	3%	2%
disturbi di apprendimento	2%	2%
rifiuto della scuola	1%	0%
Tot.	100%	100%

I dati sopra riportati scaturiscono dalle relazioni ricevute da parte dei Servizi Sociali che attengono al 50% degli alunni inadempienti, non riportando nel 9% di esse elementi tali da poter estrapolare le cause della dispersione scolastica. Proprio per migliorare la rilevazione di questo dato, indispensabile per la programmazione dei servizi, è in corso di definizione l’adozione di una scheda che i Centri dei Servizi Sociali invieranno, unitamente alla relazione socio-ambientale, al Servizio Programmazione Educativa.

Individuazione di soluzioni

- 1) Stesura di piani di interventi coordinati ed omogenei per la spesa delle risorse messe in campo dalla Amministrazione Comunale per il contrasto alla dispersione scolastica. Monitoraggio e verifica dei risultati ottenuti.
- 2) Sostegno alla funzione genitoriale degli alunni inadempienti appartenenti a famiglie multiproblematiche.
- 3) Sostegno alle scuole attraverso l’implementazione di progetti mirati alla prevenzione e al contrasto della dispersione scolastica.