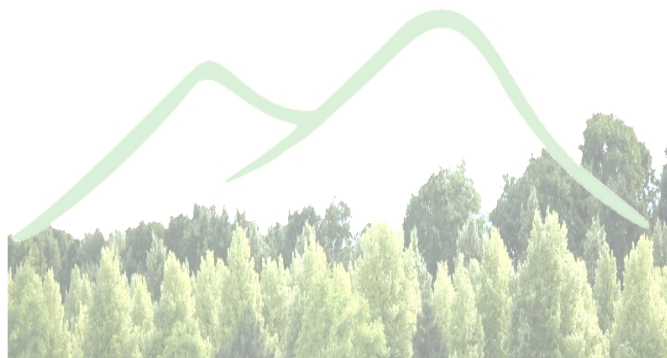


Affidamento in cinque lotti degli "interventi di sostituzione e impianto ex novo di alberature sul territorio del Comune di Napoli" attraverso la conclusione di un Accordo quadro per ogni singolo lotto.

Lotto 1: Soccavo – Fuorigrotta – Pianura – Bagnoli – Posillipo

*interventi di sostituzione previo abbattimento ed estirpazione della ceppaia e impianto ex novo di alberature in **viale Kennedy, via Diocleziano, via Giulio Cesare, piazza San Vitale, piazza Italia, via Consalvo***

PROGETTO DEFINITIVO



1. RELAZIONE GENERALE

Il RUP

dott.ssa Teresa Bastia



I progettisti

p.a. Sara Aprea

Dott. Flavio Vincenzo Borrelli

Dott. Marco Pagano

Napoli, 30.03.2021

PREMESSA

I lavori di cui al presente progetto si collocano nell'ambito degli *“interventi relativi ai lavori di sostituzione e impianto ex novo di alberature sul territorio del Comune di Napoli”* approvati con Delibera di Giunta comunale n. 298 del 12 agosto 2020, in relazione al finanziamento della Città Metropolitana di Napoli di cui alla Determinazione Dirigenziale n. 8455 del 28/12/2018.

INQUADRAMENTO DELLE AREE

L'area oggetto di intervento è costituita da:

- viale J.F. Kennedy
- via Diocleziano
- via Giulio Cesare
- piazza Italia
- via Consalvo

Tutte le aree di cui al presente progetto non sono assoggettate a vincoli di tipo paesistico ambientale o archeologico ai sensi del D.Lgs 42/2004 e ss.mm.ii.

STATO DEI LUOGHI E IPOTESI PROGETTUALE

Il progetto prevede essenzialmente il ripristino di alcune alberature cittadine ubicate su strada o aiuola da realizzarsi attraverso la messa a dimora di nuovi soggetti arborei in sostituzione di alberi disseccati, irrimediabilmente compromessi sotto il profilo statico o vegetativo o per il recupero di fallanze.

Il criterio base nelle scelte progettuali è l'utilizzo di piante appartenenti alle stesse specie botaniche già presenti *in situ*, salvo presenza di eventuali fattori che impediscano o rendano poco opportuna tale tipo di soluzione.

Viale J.F. Kennedy

Attualmente la strada è interessata da un doppio filare arboreo, disposto ai due lati della carreggiata, di *Tilia cordata* (foto 1), per lo più in fase di maturità vegetativa, posti in riquadri di dimensione 1,80 m x 1,80 m privi di griglia e delimitati da bordo in mattoni (foto 2).



foto 1



foto 2

Tuttavia si riscontrano numerose fallanze, con numerose fonti vuote o con presenza di ceppaia

residua (foto 3 e 4). In alcuni casi, le fonti alberali sono state riempite, presumibilmente su spontanea iniziativa privata, con essenze vegetali di tipo arbustivo (foto 5).



foto 3



foto 4

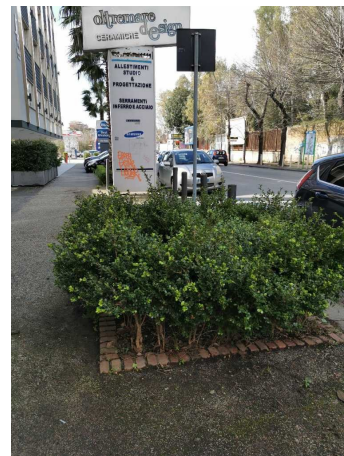


foto 5

L'intervento riguarda il ripristino delle fallanze nel filare, con alberi della stessa specie già presente, *Tilia cordata*, posti a dimora con sistema di ancoraggio sotterraneo e tubo di drenaggio per irrigazione di soccorso. L'intervento include la rimozione di eventuali materiali inerti presenti nel volume della buca e il cambio completo del terreno in quest'ultima, nonché la rimozione della ceppaia, ove presente. Saranno, inoltre, ripristinati, laddove necessario, i cordoli di delimitazione della fonte alberale. In totale saranno piantati n. 37 nuovi tigli. Non saranno interessate da intervento di piantumazione n. 4 fonti prive di albero situate all'inizio del viale sul lato sinistro procedendo verso Bagnoli, a causa di interferenze con l'attuale posizionamento di strutture di sostegno per cartellonistica pubblicitaria e segnaletica stradale.

Via Diocleziano

Attualmente la strada è interessata da un unico filare di alberi appartenenti alla specie *Ligustrum lucidum*, posti lungo il marciapiede nord (lato destro direzione Bagnoli) in riquadri di dimensione 1m x 1m con griglia salva albero in ghisa. Il filare è costituito da piante giovani (foto 6, 7 e 8).



foto 6



foto 7



foto 8

Tuttavia si riscontrano numerose fallanze (foto 9 e 10) e alcuni soggetti si presentano in cattivo stato vegetativo, con diffuso seccume (foto 11 e 12).



foto 9



foto 10



foto 11



foto 12

L'intervento riguarda il ripristino delle fallanze nel filare, con alberi della stessa specie già presente, *Ligustrum lucidum*, posti a dimora con sistema di ancoraggio sotterraneo e tubo di drenaggio per irrigazione di soccorso. L'intervento include la rimozione di eventuali materiali inerti presenti nel volume della buca e il cambio completo del terreno in quest'ultima, nonché la rimozione della ceppaia, ove presente. Saranno, inoltre, ripristinate le griglie di ghisa, laddove mancanti o danneggiate. Inoltre si prevede la sostituzione di n. 4 esemplari arborei che risultano irreversibilmente compromessi. Saranno, in totale, messi a dimora n. 29 nuovi ligustri.

Via Giulio Cesare

La strada, procedendo da Piazzale Tecchio verso piazza Italia, presenta su entrambi i lati un filare di alberi appartenenti al genere *Ligustrum lucidum*, in riquadri alberali delle dimensioni 1,00 m x 1,00 m.

Sul lato nord (direzione sinistra verso Piazza Italia), si rilevano soprattutto esemplari giovani (foto 13) messi a dimora in fonti delimitate da cornici a raso in calcestruzzo (foto 14).



foto 13



foto 14

Su tale lato inoltre, in corrispondenza dell'intersezione con via G. B. Licata, è presente una piccola area, strutturata ad aiuole separate da vialetti pavimentati e delimitate da recinzione metallica bassa. Su tali aiuole sono attualmente presenti esemplari estranei alla specie costituente il filare, tra i quali *Ficus*, *Chorisia* e *Quercus* (foto 15).



foto 15

Sul lato sud (direzione destra verso Piazza Italia), si rilevano invece esemplari maturi o prossimi alla senescenza (foto 16) messi a dimora in fonti delimitate da cordoli rialzati in pietra di tufo (foto 17).



foto 16



foto 17

Entrambi i filari presentano numerose fallanze (foto 18), alcuni alberi disseccati e/o in cattivo stato vegetativo (foto 19 - 20), oppure esemplari di recentissimo impianto ma caratterizzati da sviluppo estremamente stentato e con accentuata inclinazione non più recuperabile, a causa di errori di impianto e utilizzo di materiale vivaistico di pessima qualità. (foto 21 - 22). Sono inoltre presenti fonti occupate da soggetti estranei alla specie che caratterizza il filare e non idonee al sito di impianto (foto 23).



foto 18



foto 19



foto 20



foto 21



foto 22



foto 23

L'intervento consisterà nel ripristino delle fallanze nel rispetto della tipologia botanica dei filari, utilizzando alberi del genere *Ligustrum*, da mettere a dimora con tutori in legno, sistema di ancoraggio sotterraneo e tubo dreno per irrigazione di soccorso. I lavori includeranno la rimozione di eventuali materiali inerti presenti nel volume della buca e il cambio completo del terreno in quest'ultima, nonché la rimozione della ceppaia, ove presente. Saranno, altresì, ripristinati i cordoli in tufo laddove mancanti o danneggiati. Inoltre si prevede la sostituzione di quegli esemplari arborei (n. 45) che risultano irreversibilmente compromessi, nonché di quelli estranei al genere *Ligustrum*. In definitiva, quindi, si prevede la messa a dimora di n. 129 nuovi ligustri in formelle stradali e n. 1 *Acer rubra* e n. 1 arbusto di *Phillyrea angustifolia* nell'aiuola in corrispondenza dell'intersezione con via G. B. Licata.

Piazza San Vitale

La piazza presenta quattro aiuole centrali quadrate a raso, che ospitano per lo più esemplari di mafnolia e chamaerops, e quattro aiuole rialzate rettangolari ai lati, che ospitano esemplari di ficus (foto 24). Nei viali laterali della piazza, sono presenti due filari di ligustro, posti in formelle con griglia salva albero in ghisa.

L'intervento riguarderà unicamente la messa a dimora di nuovi esemplari di *Ligustrum lucidum* nelle fonti alberali vuote o cementate (foto 25-26) con sistema di ancoraggio sotterraneo e tubo di drenaggio per irrigazione di soccorso. L'intervento include la rimozione di eventuali materiali inerti presenti nel volume della buca e il cambio completo del terreno in quest'ultima, nonché la rimozione della ceppaia, ove presente. Saranno, inoltre, ripristinate le griglie di ghisa, laddove mancanti o danneggiate. Saranno, in totale, messi a dimora n. 4 nuovi ligustri



foto 24



foto 25

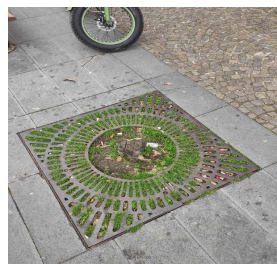


foto 26

Piazza Italia

La piazza in questione si interseca con importanti assi viari del quartiere Fuorigrotta quali viale Augusto, via Fuorigrotta, via G. Cesare e via Caio Duilio. Essa ospita una serie di aiuole disposte a raggiera attorno ad un fulcro rappresentato dalla vicina stazione “Lala” della linea 6 della Metropolitana di Napoli. Dette aiuole ospitano una vegetazione arborea costituita da numerosi soggetti di *Quercus ilex* (foto 27). Si riscontra la presenza di un unico esemplare di Leccio disseccato (foto 28) e di alcune fallanze ricollegabili a precedente abbattimento di esemplari presumibilmente compromessi (foto 29). Si rileva la presenza di due aree “libere” sufficientemente ampie da poter ospitare altrettanti esemplari di *Quercus ilex* (foto 30 e 31).

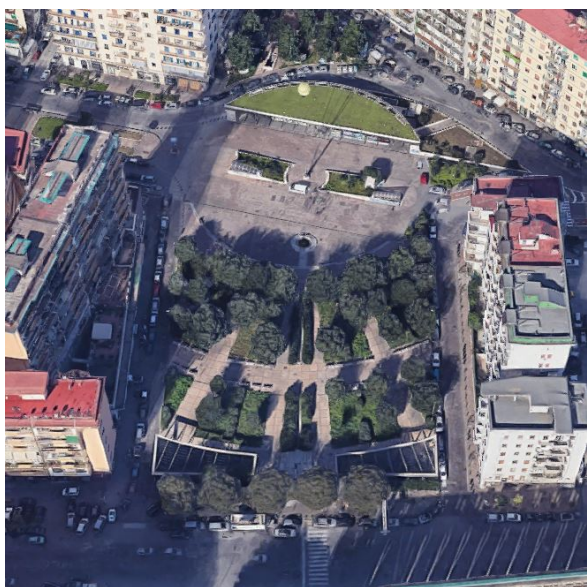


foto 27

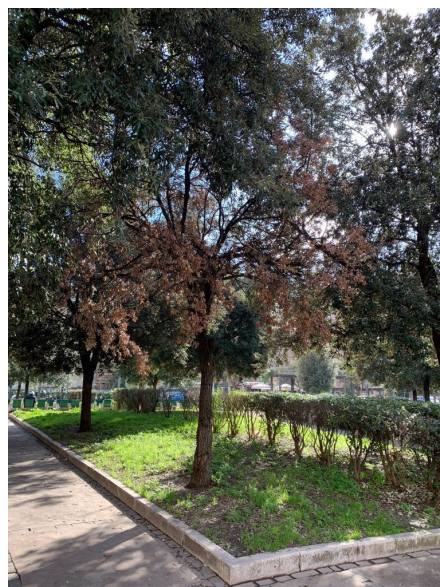


foto 28



foto 29



foto 30



foto 31

L'intervento consisterà nel ripristino delle fallanze nel rispetto della tipologia botanica che caratterizza la piazza, utilizzando alberi della specie *Quercus ilex*, da mettere a dimora con tutori in legno, e tubo dreno per irrigazione di soccorso.

I lavori includeranno la preparazione della buca di impianto, nonché la rimozione della ceppaia eventualmente presente sull'aiuola e l'abbattimento del Leccio disseccato.

Saranno collocati complessivamente n. 8 nuovi *Quercus ilex* e n. 1 *Celtis australis*.

Via Consalvo

La strada in questione è caratterizzata dalla presenza di un filare unico costituito da soggetti arborei appartenenti alla specie botanica *Citrus aurantium* che si sviluppa lungo il lato ovest (sinistro provenendo da via Caio Duilio) (foto 32). Gli alberi sono piantati in riquadri delle dimensioni 0,80 m x 0,80 m, quasi tutti provvisti griglia in ghisa, in linea generale in buone condizioni (foto 33).



foto 32



foto 33

Sullo stesso lato, in corrispondenza dell'intersezione con via Canzanella Vecchia, è presente una piccola area con funzione spartitraffico, con due aiuole, una delle quali delimitata da recinzione metallica bassa. Su tali aiuole sono attualmente presenti essenze cespugliose di varie specie oltre ad alcuni esemplari di *Olea europaea*, *Cocos* e *Yucca* (foto 34). E' inoltre presente una ceppaia di circa 40 cm di diametro (foto 35).



foto 34



foto 35

Procedendo lungo la strada, direzione Loggetta, vi sono nove fonti che non ospitano alberi di basso fusto ma risultano impropriamente occupate da cespugli di *Viburnum lucido* (foto 36), sei dei quali con sviluppo stentato e squilibrato e privi di valenza estetica, probabilmente a causa della scarsa

qualità del materiale vivaistico di partenza o di assenza di cure post trapianto (foto 37 - 38).



foto 36



foto 37

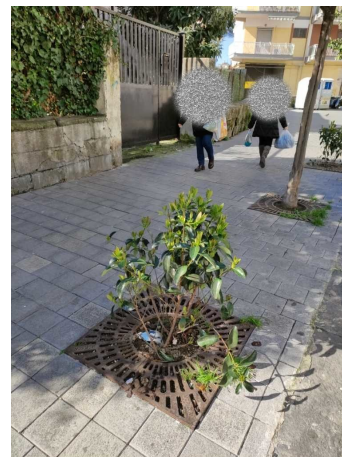


foto 38

Il filare è inoltre caratterizzato dalla presenza di fallanze (foto 39 e 40) e di alcuni soggetti in cattivo stato vegetativo (foto 41) Nel tratto compreso tra i civici 103-109 si annovera la presenza di n. 18 fonti cementate (foto 42).



foto 39

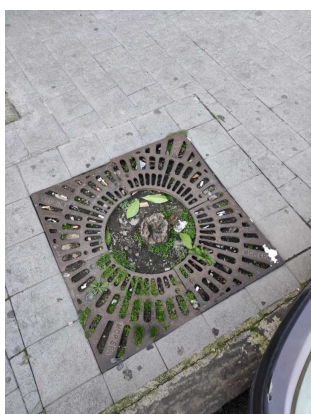


foto 40



foto 41



foto 42

L'intervento consisterà nel ripristino delle fallanze nel rispetto della tipologia botanica dei filari, utilizzando alberi della specie *Citrus aurantium*, da mettere a dimora con tutori in legno, sistema di ancoraggio sotterraneo e tubo dreno per irrigazione di soccorso.

I lavori includeranno la rimozione di eventuali materiali inerti presenti nel volume della buca e il cambio completo del terreno in quest'ultima, nonché la rimozione della ceppaia, ove presente. Saranno, altresì, ripristinate le griglie salava albero, laddove mancanti o danneggiate.

Inoltre si prevede la sostituzione di tre esemplari arborei che risultano irreversibilmente compromessi sotto il profilo vegetativo; per quanto riguarda i *Viburnum lucidum* innanzi descritti soltanto i tre maggiormente vigorosi verranno conservati *in situ*. I restanti sei saranno, invece, trapiantati, a cura della stazione appaltante, nelle due aiuole presso l'incrocio con via Canzanella Vecchia.

In totale saranno messi a dimora complessivamente n. 38 nuovi soggetti di *Citrus aurantium*.

Infine, nell'aiuola in corrispondenza dell'intersezione con via Canzanella Vecchia verrà posto a dimora un albero di *Olea europea* previa eliminazione della ceppaia.

Di seguito si riporta una tabella di sintesi del numero di nuovi soggetti arborei da mettere a dimora nei siti di intervento di cui al presente progetto.

Sito di intervento	Specie	Nuovi alberi (n.)	di cui per sostituzione di alberi irreversibilmente compromessi (n.)
viale J.F. Kennedy	<i>Tilia cordata</i>	37	-
via Diocleziano	<i>Ligustrum lucidum</i>	29	4
via Giulio Cesare	<i>Ligustrum lucidum</i>	129	45
	<i>Acer rubra</i>	1	-
	<i>Phillyrea angustifolia</i>	1	-
Piazza San Vitale	<i>Ligustrum lucidum</i>	4	-
Piazza Italia	<i>Quercus Ilex</i>	8	1
	<i>Celtis australis</i>	1	-
via Consalvo	<i>Citrus aurantium</i>	38	2
	<i>Olea europea</i>	1	-